

ICC Profil ANWENDUNG bei einem CANON® Drucker

(Die folgende Erklärung wird anhand des Beispiels Adobe Photoshop vorgenommen auf einem Canon® Pixma iP6600D. Es kann bei anderen Druckermodellen zu leicht unterschiedlichen Menüpunkten kommen.)

Anmerkung:

Bevor Sie ein Profil benutzen, stellen Sie bitte sicher, dass genügend Tinte in der Patrone ist und die Druckdüsen nicht verstopft sind (eventuell eine Druckkopfreinigung durchführen).

Erklärung:

Wählen Sie im Menü "Datei" "Drucken mit Vorschau" aus. (Bild 1)

Bild 1



Sie erreichen nun das in Bild 2 gezeigt Menü. Klicken Sie auf "Mehr Optionen".

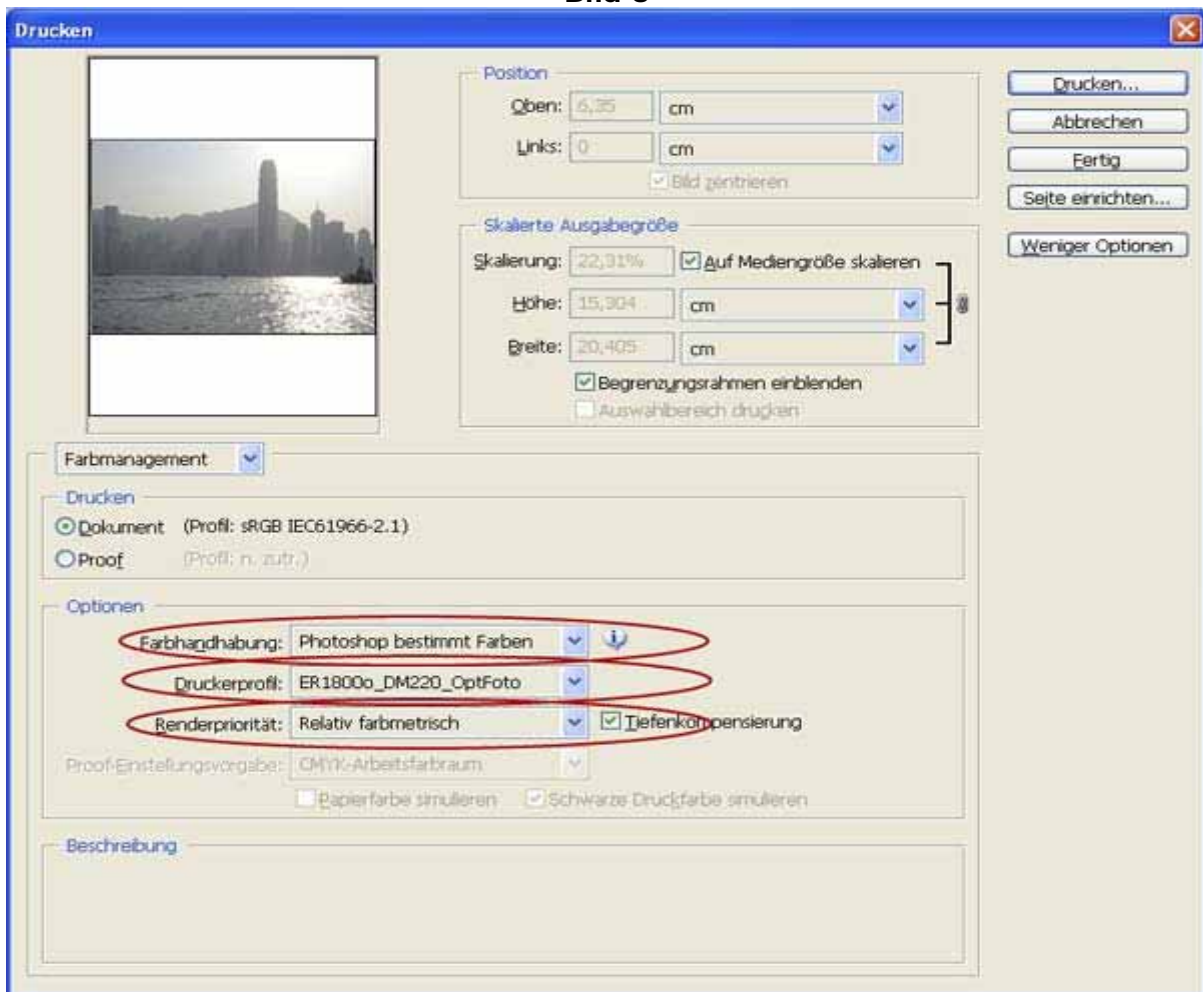
Bild 2



Im nun erweiterten Menü sind folgende Einstellungen zu machen (Bild 3):

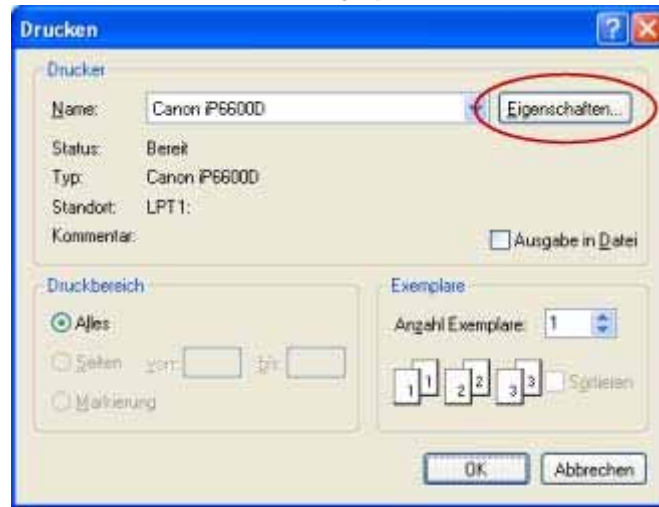
- Farbhandhabung: **Photoshop bestimmt die Farben**
- Druckerprofil: **[Das ICC Profil, welches Sie bereits installiert haben, passend zum Papier]**
- Renderpriorität: **Relativ farbmtrisch [oder] Perzeptiv**

Bild 3



Klicken Sie nun auf "**Drucken...**". Wählen Sie Ihren Canon® Drucker aus, mit dem Sie drucken wollen, und klicken Sie auf "**Eigenschaften**" (Bild 4)

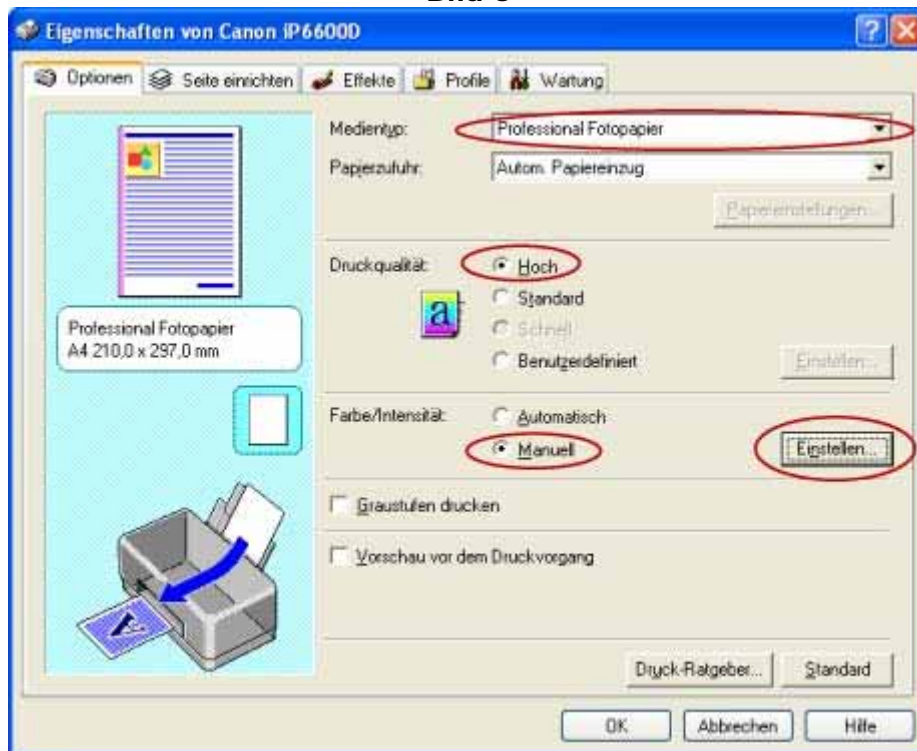
Bild 4



Folgende Einstellungen sind hier zu tätigen (Bild 5):

- Medientyp
 Auswahl des Foto Papiers (z.B. Professional Fotopapier falls Sie ein Hochglanz Fotopapier benutzen)
- Druckqualität
 Klicken Sie auf die Einstellung, für die Ihr Profil erstellt worden ist.
- Farbe/Intensität
 Klicken Sie auf "**Manuell**" und darauf hin auf "**Einstellen...**"

Bild 5



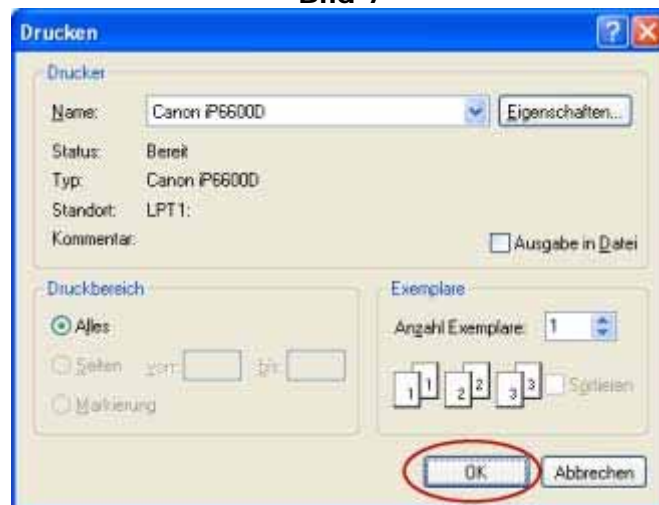
In diesem Untermenü (Bild 6) **entfernen** Sie bitte, falls vorhanden, die Markierung/Häkchen bei "ICM aktivieren (Windows Image Color Management)".
Den Bild Typ setzen Sie auf "**Keine**".
Bestätigen Sie nun mit "**OK**"

Bild 6



Bestätigen Sie ein weiteres mal mit "OK" und Sie kommen wieder in das in Bild 7 ersichtliche Menu zurück, wo ein weiteres Bestätigen des "OK" Buttons den Druckvorgang startet.

Bild 7



Das Bild wird nun gedruckt.

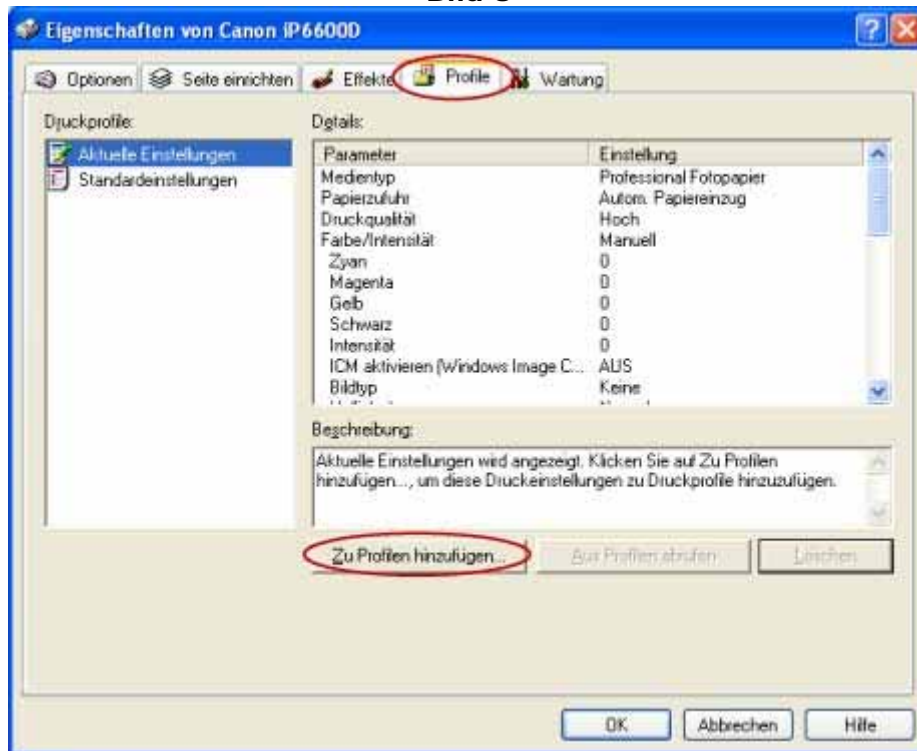
TIPPS:

Falls Sie ein und dasselbe Profil öfters benötigen, können Sie den Einstellungsvorgang erheblich beschleunigen indem Sie das Einstellungsprofil speichern und dieses bei Bedarf laden. Hierfür gehen Sie folgendermaßen vor:

Im Bild 8 sehen Sie das Menü, in dem Sie das Einstellungsprofil speichern können. Klicken Sie NACHDEM Sie die Einstellungen im Menüpunkt "Optionen" getätigt haben auf "**Profile**" und klicken Sie hier auf "**Zu Profilen hinzufügen...**".

Wählen Sie nun einen Namen für das Einstellungsprofil aus und klicken Sie auf "OK"

Bild 8



Das Einstellungsprofil ist nun erstellt

Falls Sie danach weitere Ausdrücke mit diesem Einstellungsprofil machen sollten wiederholen Sie wie sie bereits in Bild 8 sehen konnten auf "**Profile**" und dort tätigen Sie einen Doppelklick auf das von Ihnen benötigte Einstellungsprofil.